

18. Skaftárvirkjun¹

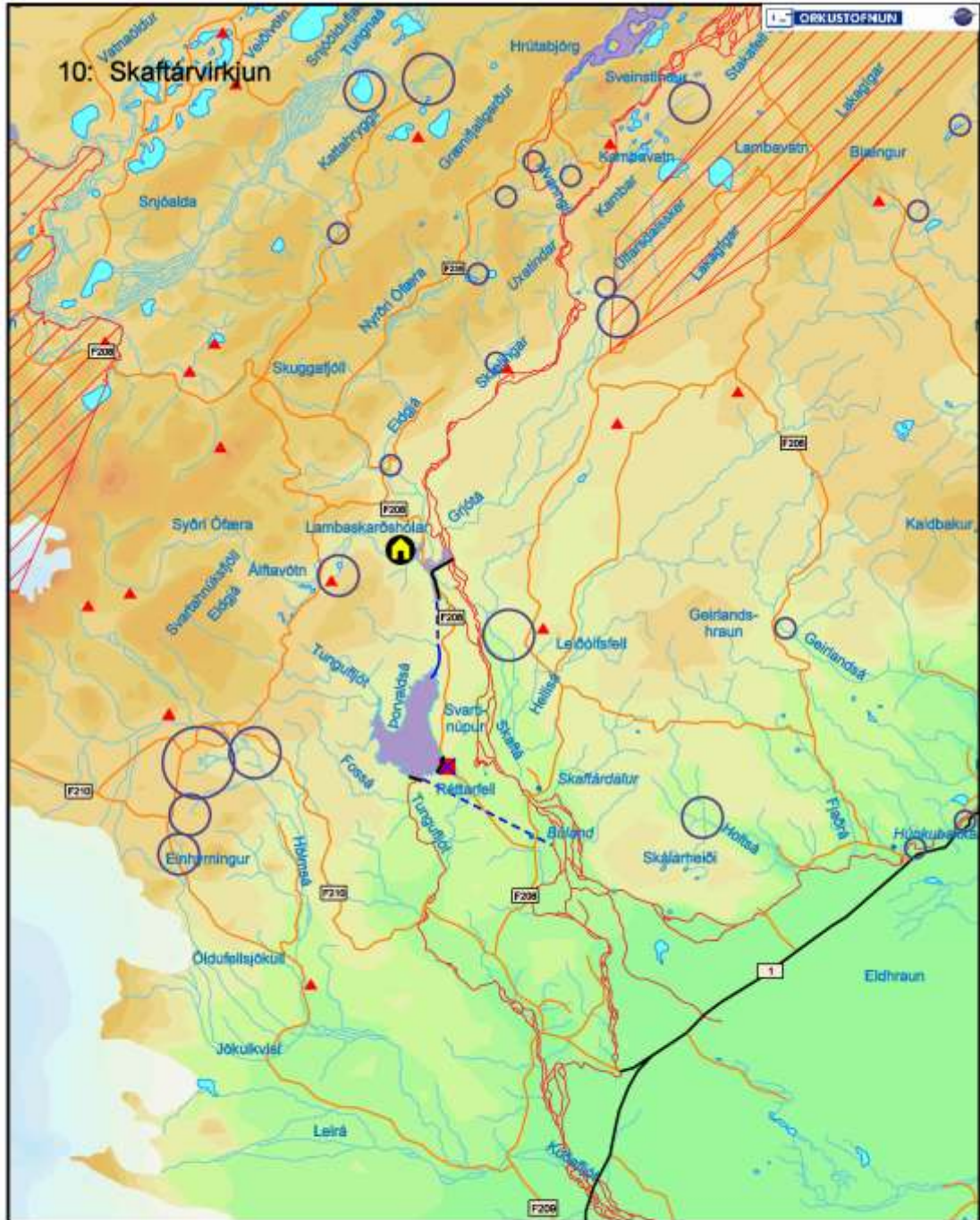
Skaftá er stífluð upp í um 315 m hæð með lágri stíflu nokkru fyrir neðan Hólaskjól og veitt til inntaks úr Syðri Ófæru við brúna á ánni norðan við Kálfasléttur. Þaðan er Syðri Ófæru veitt ásamt Skaftá í göngum til miðlunarlóns á Þorvaldsaurum með yfirfallshæð í 311 m y.s. Það er fengið með stíflun Tungufljóts við Réttarfell neðan ármóta við Þorvaldsá. Úr því miðlunarlóni yrði veitt með göngum að virkjun neðanjarðar með frárennsli í Skaftá skammt frá Búlandi í um 125 m.y.s. Hugmynd um þessa virkjun var sett fram í skýrslu Orkustofnunar² vegna 1. áfanga Rammaáætlunar. Tilhögunin gerir ráð fyrir Skaftárveitu með miðlun í Langasjó. Því er veitumannvirki byggt við Búland til að stuðla að óbreyttu rennsli í lækjum í Landbroti og Meðallandi. Stærð virkjunarinnar var ráðgerð 139 MW og orkuvinnsla áætluð 904 GWh/a. Landsvirkjun og Rafmagnsveitur ríkisins létu skoða þennan kost nánar og birtu tillögu að frumhönnun í mars 2005. Henni er lýst í skýrslu um tilhögun og umhverfi¹. Orkugeta virkjunar er nú áætluð um 760 GWh/ári. Umhverfisáhrif eru þau helst að gróið land á Þorvaldsaurum fer undir vatn, minnkað rennsli í Skaftá milli Hólaskjóls og Búlands mun breyta ásýnd árinna talsvert, og rennsli í Tungufljóti minnkar nokkuð neðan stíflu í Rásgljúfrum. Í áætlunum um virkjunina er gert ráð fyrir að áður verði búið að veita vesturkvíslum Skaftár um Langasjó til Tungnaár. Það svarar til þess að nærri helmingi af jökulvatni árinna á milli hlaupa sé veitt, og þar með drjúgum helmingi af aurburði árinna milli hlaupa. Ennfremur er gert ráð fyrir að bróðurparti Skaftárhlaupa og aurburði þeirra verði veitt til Langasjóar. Með því móti er talið gerlegt að haga inntaksvirkjum Skaftárvirkjunar þannig að aurburður verði ekki til trafala.

Einkennisstærðir	Skaftárvirkjun
Rennsli til virkjunar (m ³ /s)	80
Vatnasvið (km ²)	1102
Yfirfallshæð í virkjun (m y.s.)	311
Flatarmál lóna (km ²)	9,2
Miðlun (Gl)	110
Lengd ganga (km)	10,6
Lengd stíflna (m)	4000
Mesta hæð stíflu (m)	68
Lengd skurða (m)	1700
Afl (MW)	125
Orkugeta (GWh/ári)	760
Hagkvæmniflokkur	3

Á þessu svæði hafa farið fram ítarlegar rannsóknir á náttúruferum, m.a. gróðurferum og dýralífi, og þetta er eitt lykilsvæðanna við mótun á vistgerðaflokkunarkerfi, sem Náttúrufræðistofnun byggst styðja náttúruverndarmat við í framtíðinni. Innar á svæðinu eru margar eldstöðvar og jarðgrunnurinn er víðast hvar gjallkenndur. Svæðið er meðal hinna úrkomusömustu á landinu. Þetta hvort tveggja er talið eiga sinn þátt í að mosi er einkennandi í flestum gróðurlendum (vistgerðum; habitat types). Fuglalíf er fremur fáskrúðugt einkum inn til landsins. Frá þessu svæði eru til langar rennslisráðir og áratuga rannsóknir á aurburði, þar á meðal eitthvað í mörgum af Skaftárhlaupunum. Á þessu svæði eru merkilegt eldfjallalandslag. Flestir þekktja Laka og Eldgjá, og móbergsfjöllin við Skaftá og Tungnaá eru líklega einstök í heiminum. Virkjun snertir ekkert af þessum merku landslagi og jarðfræðifyrirkærum. Um helmingur af rennsli Tungufljóts er nýttur í Skaftárvirkjun, og er það talið jafngilda um 5 m³/s meðalrennsli.

¹ Almenna Verkfræðistofan hf. og Landsvirkjun Power 2009. *Skaftárvirkjun í Skaftártungu. Tilhögun og umhverfi*. Landsvirkjun og Rarik, Skýrsla LV-2009/047, Rarik 09005, Apríl 2009.

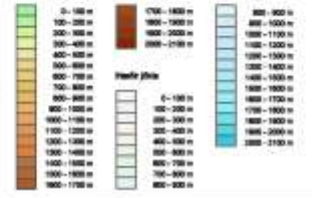
² Almenna verkfræðistofan hf. 2002. *Skaftárvirkjun, ofan Skaftárdals. Forathugun*. Orkustofnun, OS-2002/059.



Virkjanasvæði Skaftárvirkjunar

Líndir skv. Orkuskiptunarfélagsins Skaftárvirkjunar

- Fyrirtæki
- Stöðvarstaða
- Eftirlit
- Breyting á vaktarsvæði vegna stöðvar
- Öðng
- Skurð
- Líndarsvæði
- Vaktarsvæði (m²)
- Vaktarsvæði - líndir
- Áv. leitr. vötn
- Skálf
- Gæturstaða
- Vegur nr. 1
- Vegur



2014 2020/14

